



Machtig moeras

De Weerribben en De Wieden vormen samen Europa's grootste aaneengesloten laagveenmoeras. Zonder ingrijpen van de mens had deze natuur in de Kop van Overijssel er anders uitgezien.

De Weerribben. Vanuit de lucht is het kenmerkende patroon van uitgebaggerde trekpaten (weren) en legakkers (ribben) te zien.

FOTO: KAREL TOMÉJ, FN



TEKST: PAUL RÖMER

Egbert Beens steekt zijn vinger op. “Hoor je dat? Een kwartelkoning. Krrrr, krrrr.” De kwartelkoning, een roodbruine ralachtige, is een van de unieke vogels die voorkomen in De Weerribben. Het dier zit onzichtbaar verstopt in de vegetatie langs de oever, maar de roep is opvallend – alsof iemand met zijn vinger over de tanden van een kam raspt. Als we verder varen, somt Beens, boswachter in dienst van Staatsbosbeheer, nog wat andere zeldzame, hier levende soorten op: porseleinhoen, grote karekiet, snor, wespendif, zwarte stern. “Het is een waar vogelparadijs,” zegt hij.

Rietsnijders binden halmen samen om te laten drogen. Vanaf de jaren twintig werd rietteelt in De Weerribben zowel als in De Wieden een belangrijke bron van inkomsten voor de plaatselijke bevolking.



Met een motorbootje varen we in het nationaal park door een trekpat – een watergat dat wordt gevormd door het uitbaggeren (trekken) van veen. Want dat maakt dit moeras in de Kop van Overijssel zo bijzonder: De Weerribben is, net als het belendende gebied De Wieden, een cultuurlandschap dat er zonder menselijk ingrijpen niet was geweest. Dankzij langdurige exploitatie door de mens, die hier eeuwenlang turf won, is een moerasgebied met een grote biodiversiteit ontstaan. Behalve vogels leven er waterjuffers, gevlekte witsnuitlibellen en grote vuurvinders, een endemisch insect dat alleen in deze streek voorkomt. Het wetland is rijk aan planten als groenknolorchis, draadzegge en moerasvioltje. En inmiddels zwemt zelfs de otter, die in de jaren zeventig door onder meer een verslechterde waterkwaliteit was uitgestorven, weer rond in de wateren tussen het laagveen.

Ook De Wieden werd geboren uit turfwinning, zelfs eerder dan De Weerribben. Toen eind zestiende eeuw de vraag naar turf steeg, werden de uitgebaggerde trekpaten (weten) hier steeds breder en de legakkers (ribben, ofwel stroken grond in het veen waarop turf werd gedroogd) steeds smaller – soms zelfs zo smal dat bij storm het land door de golven werd weggeslagen. Zo ontstond een aantal grote plassen, zoals Beulaker- en Belterwijde (wieden), omgeven door geleidelijk dichtgegroeide trekpaten. Waar het patroon van ribben en weten in het noordelijker gelegen De Weerribben wat uitdrukkelijker bewaard is gebleven, vormde zich in De Wieden een wilde doolhof van plassen, krekken en sloten – ideale habitat voor uiteenlopende soorten als purperreiger, roerdomp en groene glazenmaker.

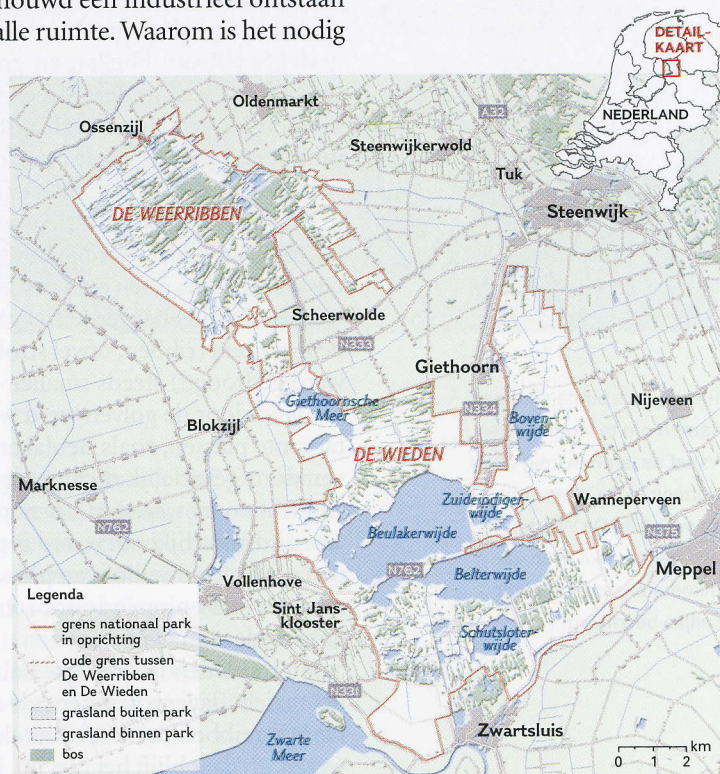
Jaren geleden leidde deze bonte verzameling flora en fauna tot het inzicht dat een beschermde status wenselijk was. In 1992 werd De Weerribben door het Rijk definitief als nationaal park aangewezen, en daar blijft het niet bij. Eind vorig jaar is besloten het 3500

hectare grote gebied uit te breiden met De Wieden (9500 hectare). Alle betrokken partijen in het gebied, waaronder de beheerders Staatsbosbeheer en Natuurmonumenten, slaan de komende twee jaar de handen ineen, opdat in 2009 'Nationaal Park Weerribben-Wieden' kan worden geopend. Over de definitieve naam van het park wordt nog gesteggeld, maar het resultaat is hoe dan ook een machtig moeras van meer dan 130 vierkante kilometer – en daarmee begrenst het nieuwe park het grootste aaneengesloten laagveenmoeras in Europa.

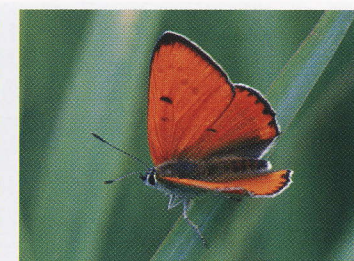
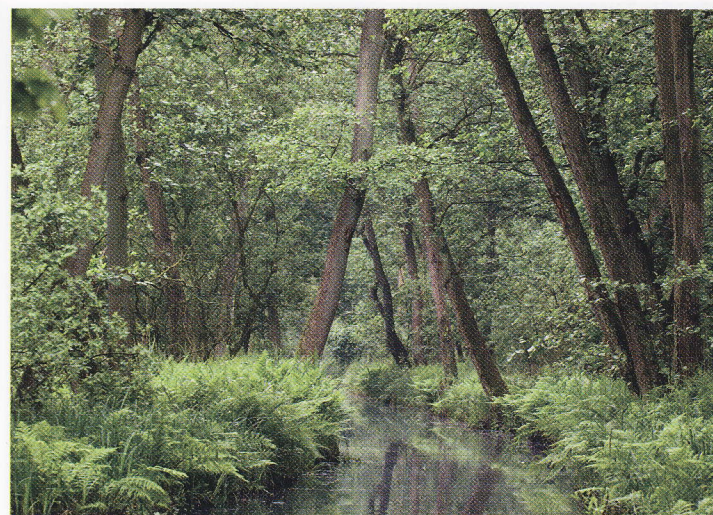
Kreeg het landschap ooit vorm door het werk van turfsteekers, ook het voortbestaan van het moeras in de huidige vorm is afhankelijk van mensenhanden. Er zijn nu drie landschappen te onderscheiden: water, grasland (veenweide, hooi- en rietland) en moerasbos. Maar als de beheerders achterover zouden leunen, blijft er nog maar één over. Na verschillende groeistadia zou een dicht moerasbos ontstaan, het eindstadium van de 'verlanding': water dat dichtgroeit en land wordt. Die ontwikkeling van open trekpat tot bos zou zo'n 150 jaar duren, en er staan allerlei beheermaatregelen op de agenda om dat te voorkomen: rietland plaggen, nieuwe trekpaten graven, sloten weer openmaken en drijftillen (drijvende eilandjes) vrijmaken van bomen.

Het is opmerkelijk hoeveel werk wordt verzet om een ecosysteem in stand te houden dat goed beschouwd een industrieel ontstaan kent. Elders krijgt de natuur juist alle ruimte. Waarom is het nodig die verlanding, die zou resulteren in de originele situatie zoals die was vóórdat mensen hier brandstof kwamen produceren, een halt toe te roepen? "Alleen dan kunnen we de leefgebieden van dieren als roerdomp, karekiet en grote vuurvlieder bewaren," vertelt Jeroen Bredenbeek, boswachter van Staatsbosbeheer. "Als we de natuur haar gang zouden laten gaan, dan verdwijnen al die planten en dieren die hier inmiddels een bestaan hebben gevonden. Er is niets mis met een goed ontwikkeld moerasbos, maar er is voor gekozen die specifieke soorten te beschermen."

De activiteiten die bosvorming moeten tegengaan, worden deels betaald met Europees geld. De Wieden en De Weer-



KAART: B-GRAHIC



Grote Otterskooi (geheel boven), de grootste eenenkooi van Nederland, bestaat uit oerbos. Het laagveenmoeras, dat zonder natuurbeheer zich ook zou ontwikkelen tot bos, kent een grote biodiversiteit. Van rechtsboven met de klok mee: grote vuurvlieder, roerdomp, groene glazenmaker en grote karekiet.

ribben en zijn opgenomen in *Nieuw leven voor het moeras* – een plan van LIFE-Nature, het Europese financieringsprogramma voor projecten 'die tot doel hebben habitat, dier en vegetatie te beschermen die op Europees niveau van bijzondere waarde zijn'. Ook zijn de gebieden onderdeel van het Europese netwerk Natura 2000, met een indrukwekkende lijst aan soorten en habitat. "Dat is goed voor de bescherming," vertelt Wessel Fokkema, beheerder van de Wieden, "maar het brengt ook een morele plicht tot een goed beheer met zich mee. De waterhuishouding dient op orde te zijn, bijvoorbeeld. En die houdt niet op bij de grenzen van het gebied."

Water zijgt weg naar de lageregelegen omringende polders. Om het water op peil te houden, is toevoer van zogeheten gebiedsvreemd water noodzakelijk. Maar is dat water van slechtere kwaliteit, dan heeft dat een ongunstig effect op de fauna en flora, waaronder de vegetatie van trilveen. Trilveen, een belangrijk stadium in het proces van verlanding, is als een drijvend tapijt dat net (of net niet) beloopbaar is en zich kenmerkt door orchideeën als groenknol- en veenmosorchis. Alleen bij zuiver, helder water kan deze verlandingsfase op gang komen. Door diverse maatregelen lijkt de kwaliteit van het water op bepaalde plekken in het landschap steeds beter te worden. Maar dat gaat niet vanzelf, aldus Fokkema. "Het is hard werken om deze gebieden leefbaar te houden."

FOTO'S: PAUL VAN GAALLEN; HUGO WILLOCKX, FN (LIBEL)



De menselijke invloed op De Weerribben en De Wieden blijft niet beperkt tot het werk van de boswachters en hun teams. Ook rietters spelen een belangrijke rol door in het voorjaar het beroemde Overijsselse riet te snijden. En dan zijn er natuurlijk de bootverhuurbedrijven, de campings en dorpjes als Giethoorn en Kalenberg die mede hun stempel drukken op het gebied. Rust en ruimte zijn hier enerzijds de aantrekkelijke kenmerken, anderzijds springt de aanwezigheid van de mens in het oog. Een nationaal park, zou je denken, is een ongestoord reservaat, toegankelijk voor recreanten en onderzoekers maar toch vooral het afgeschermd leefgebied van talloze planten- en diersoorten. Maar toen ik voor het eerst De Wieden bezocht, viel mij de drukte door woon- en werkverkeer op. Zo wandelde ik met Wessel Fokkema door een afgelegen rietland naar een observatietoren met uitzicht op roestende vogels. Ik genoot van de weidsheid, maar waar ik een stiltegebied had verwacht, reden niet ver achter de dieren auto's en vrachtwagens voorbij.

Samen met Bart de Haan, boswachter van Natuurmonumenten, vaar ik vanuit Waneperveen door De Wieden. Op zeker moment legt hij ons bootje aan bij een stuk trilveen. Ik vraag of de kans bestaat dat we op deze wankele ondergrond straks een unieke soort vertrappen. "Tja," reageert De Haan, "het is moeilijk daarmee rekening te houden... Zo'n beetje alles om ons heen staat op de Rode Lijst." Na een paar meter lopen hurkt hij neer, met zijn vingers strijkt hij over de grond tot hij heeft gevonden wat hij zocht: rood

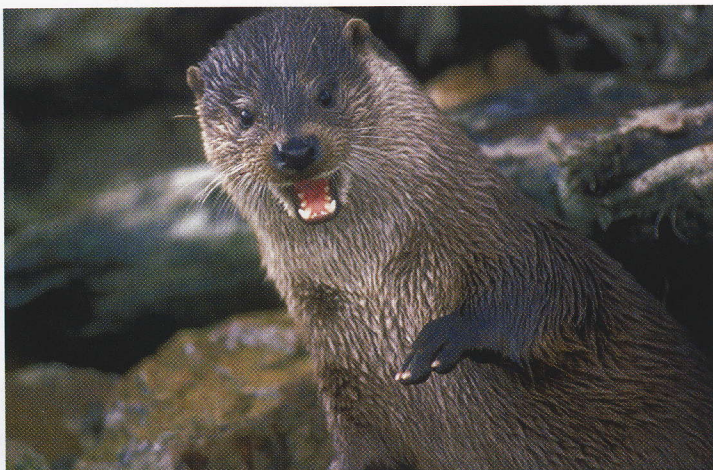
Boswachter Bart de Haan van Natuurmonumenten laat een groepje ingenieurs die de vegetatie van De Wieden in kaart brengen, de rijkdom van trilveen zien. Trilveen, rechts aan de onderzijde gefotografeerd, is een belangrijk stadium in het proces van 'verlanding'.



schorpioenmos. Het gekrulde plantje valt tussen de andere vegetatie nauwelijks op. "Ik kan zien dat je geen bioloog bent," zegt De Haan, "anders had je nu een gat in de lucht gesprongen. Deze plant is uiterst zeldzaam."

Daarmee voedt hij een primaire gedachte die bij mij opkomt na enkele bezoeken aan het wetland. Het Nederlandse landschap is door mensen gemaakt, de natuurgebieden missen de overweldigende pracht die aan internationale voorbeelden eigen is. Het nationaal park in oprichting omvat wat mij betreft natuur die de bezoeker op waarde moet leren schatten. Libellenliefhebbers en vogelaars komen van heinde en verre om hun favoriete dier te observeren. Maar wie al die planten en dieren niet herkent en kan onderscheiden, zal het laagveenmoeras in eerste instantie beschouwen vanuit de ontstaansgeschiedenis, vanuit de manier waarop turfstekers het huidige landschap gestalte gaven. Die (historische) wisselwerking tussen mens en natuur is er haast tastbaar.

Het lijkt een logische stap om van De Weerribben en De Wieden één nationaal park te maken. De natuur is vrijwel identiek, de grote wieden dan buiten beschouwing gelaten, en vereist deels dezelfde beheermaatregelen. Het park in oprichting, beweren boswachters Beens en Bredenbeek van Staatsbosbeheer, biedt dan ook veel voordelen. De naamsbekendheid zal helpen bij het aanvragen van (Europese) subsidies. Recrea-



tief gebruik van milieuvriendelijke fluisterboten – sloepen die elektrisch worden aangedreven – kan nog beter worden gestimuleerd. En het park ontvangt structureel een financiële bijdrage, waaronder vergoedingen voor riet maaien, bos rooien en sloten graven.

Ook Bart de Haan ziet hoofdzakelijk voordelen. “De nieuwe status van De Wieden zal leiden tot meer aandacht voor het gebied. Meer aandacht betekent mogelijk meer geld. Het toezicht zal worden geïntensiveerd, waardoor snel en adequaat kan worden gereageerd op problemen als vervuiling en snelvaren.” Het enige minpuntje, meent De Haan, is de vrees die leeft onder bewoners en ondernemers in het gebied. “De mensen die hier wonen en werken zijn bang voor een te grote toestroom van toeristen.”

Coby van den Heuvel, samen met haar man eigenaar van Camping Botel Giethoorn, gelegen aan het Giethoornse Meer, maakt zich echter minder zorgen over de mogelijke drukte dan over de onduidelijkheid rond het nieuwe park. “Wij wonen hier al generaties lang,” zegt ze. “Dit gebied is van ons, maar met de uitbreiding krijgen nu mensen het voor het zeggen die De Wieden helemaal niet goed kennen. Zij bepalen hier de vaargrenzen, terwijl ze hier een dagje zijn komen inventariseren. Het is nog maar afwachten of de uitbreiding ons enig voordeel oplevert.”

Los van de vraag of er dan voldoende draagvlak is voor uitbreiding, geeft Egbert Beens toe, bestaan er nog wat knelpunten. Hoe groter het gebied, hoe lastiger het is te beheren. Alle partijen – van rietelers tot vissers, van boeren tot bootverhuurders en van bestuurders tot natuurbeheerders – krijgen een stem in de besluitvorming. Dat kan natuurlijk leiden tot fricties, al is het juist ook een prima gelegenheid elkaars belang onder ogen te zien.

“Samen staan we hoe dan ook sterker in de strijd tegen gebiedsbedreigende maatregelen,” voegt Bredenbeek toe. “Zo wordt er door de provincie nagedacht over plaatsing van windmolens op de plek waar nu de N333 de gebieden scheidt. Zowel Staatsbosbeheer



Sinds er tussen 2002 en 2005 bijna dertig otters in De Weerribben en De Wieden zijn uitgezet, telt het nationaal park in oprichting weer een gezonde populatie. Dat de kritische otter (hier gefotografeerd in gevangenschap) en veel vissoorten er goed gedijen, duidt op een uitstekende waterkwaliteit.

als Natuurmonumenten zijn fel gekant tegen deze horizonvervuiling. En ook wensen we allebei dat die N333 onder de grond komt, zodat er geen zichtbare en voor sommige dieren onoverkomelijke barrière tussen De Wieden en De Weerribben meer is.”

Ondanks enige twijfels onder de beroepsbevolking in het park zijn de natuurorganisaties unaniem over het nut van uitbreiding. Het moerasgebied mag dan door mensen zijn gecreëerd en in stand worden gehouden – als het nieuwe nationaal park een feit is, menen zij, zullen vooral plant en dier ervan profiteren. Of, zoals boswachter De Haan het uitdrukt: “De natuur is de winnaar.” □

Online Bezoek voor meer informatie over de kenmerkende natuur en ontstaansgeschiedenis van De Weerribben en De Wieden, en over het nationaal park in oprichting, op onze website nationalgeographic.nl of be.